



Град на Белој стени - макета - Народни музеј Ваљево

## ГРАД НА БЕЛОЈ СТЕНИ

**На ушћу реке Градац у Колубару уздизао се некада славни град Валва, велико римско, касније немањихко утврђење**

Путници у возовима који саобраћа на релацији Београд – Бар и не слуте да се изнад једног тунела пробијеног у клисури реке Градац, југоисточно од Ваљева, баш понад њихових глава, уздиже град површине од три хектара за који се доскора није знало и из чијег се подграђа развило данашње Ваљево. А није се знало из више разлога.

Они који су прокопавали тунел за пругу, да их не би ко зауставио у радовима, никоме нису пријављивали да су наишли на подземне ходнике и људске скелете, већ су их само уклањали у страну, а ходнике затрпавали. Лукави мештани су београдским археолозима, који су начувши нешто долазили у обилазак, показивали само незнатни део утврђења подигнутог на тешко приступачној стени, високој сто педесет метара, а сами су годинама прекопавали другу страну, како они кажу – Јерининог града у потрази за благом.

А тада су, не знајући једни за друге, археолози истраживачке станице „Петница”, која се налази у близини утврђења, и један ваљевски лекар Божин Јаневски, заљубљеник у историју свога краја, почели да истражују на овој локацији.

## Урошева тврђава

Кастел старог, илирског имена Балба, у источној верзији Валва, освојили су Авари 591. године. У осмом веку тврђаву обнавља једно племе прибалтичког порекла – Ободрити и доносе јој ново име - Белич, негде у изворима Беликин, вероватно због високе, беле стене на којој се уздиже и из далека види.

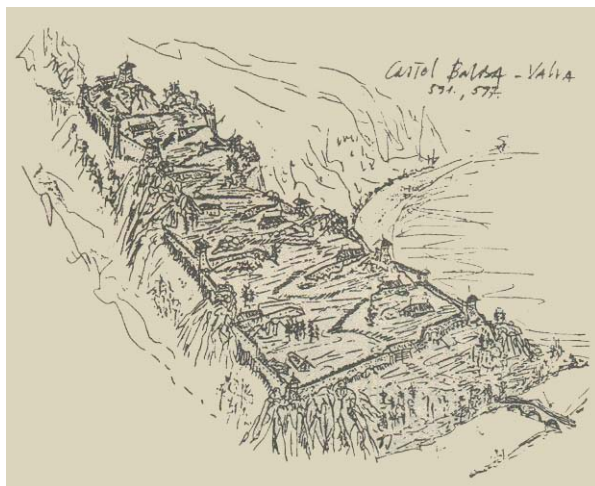


*Прстен из XII века - Градац - Народни музеј Крагујевац*

Рушили су је Бугари, обнављали Немањићи, а Мађари 1392. године извештавају да су освојили „тврђаву српског краља Уроша”. Последњи пут је обновљена вероватно у време деспота Стефана или Ђурђа, као покушај да се зауставе Турци. Тада је и добила име Велика Бела Стена, за разлику од већ постојећих утврђења сличног имена, али много мањег обима и значаја, објашњава Божин Јаневски, аутор књиге „Од античке Балбе до Валве” („Колубара”, Ваљево, 1996), човек који годинама настоји да у историји нађе упориште за оно што археологија већ зна.

## Неки ваљани људи

Древност ваљевског насеља потврђују трагови живота праисторијских заједница, као и чињеница да се у римском периоду налазио на магистралу Сирмијум (Сремска Митровица) - Салона (Солин у Далмацији). Налази спомен-плоча са натписима у бањи Петница, вероватно цивилном подграђу утврђења, са именима војних лица потврђују постојање римског одбрамбеног објекта на лimesу, граници Далмације и Паноније.



*Кастел Балба - Валва 591, 597. године*

У речи Балба, корен бал означава бању, терме, што налази оправдања у бројним топлим изворима по којима је овај крај познат. Легенде и претпоставке о имену Ваљева - мноштво ваљарица или ваљани људи, ваљано место за живот, сваљивање збега преко брда у долину реке – и слична народна домишљања немају никакво научно оправдање, тврди Јаневски, позивајући се на збирку од стотину старих географских карата, насталих од 15. до 19. века, које су му и биле главни путоказ у истраживању. У истинитост древне изреке да нико није пророк у свом селу, уверио се др Јаневски сам, јер је баш међу Ваљевцима наишао на највеће отпоре у своме подухвату.

Ништа ново. Уобичајен парадокс нашег времена и нашег поднебља јесте да се о случајном открићу града у Амазонији, до кога је дошао један биолог, нашироко и навелико пише, а да се о четвртој по величини римској тврђави у Србији, нађеној на шест километара од Ваљева, не прозбори ни слово.

*Светлана Марковић*