

Досељавање становништва из „Српског“ Полимља у Шумадијску Колубару

Рад израдили: Зоран А. Антонијевић, Снежана Д. Поповић

Жеља да се опише ово Шумадијско-колубарско подручје, код мене се јавља врло рано, још у основној школи, али сам се више пута суочио са недостатком грађе и материјала, што ми је одузимало много снаге и времена. Ипак сада када су доступније информације из сваколиквих извора тај задатак изгледа мало лакши, али: „Да ли је баш тако?“.

У овом раду бих се позабавио темом која је насловом најављена и то предсатвља само део обимног задатка који стоји пред истраживачем. Наиме, пре свега треба дефинисати подручје Шумадијске Колубаре како га је назвао Петар Ж. Петровић¹ или Александар, Аца, Ј. Стефановић Београдска Колубара², или Владимир Карић Доња Посавина.

Предел, непосредно уз саму реку носе називе Горња и Доња Колубара.

Област око левих притока (Тамнава) реке Колубаре³ назива се Тамнава, а област око десних притока (Оњег, Љиг, Пештан, Турија, Бељаница и Баричка река), се просто зове само Колубара. (Притоке су назначене само за овај крај).

Границе Колубаре на северу су: река Сава, од ушћа Колубаре у реку Саву, па до места Дубоко (испод села Барича и иза села, а на путу Београд-Обреновац).

Западна граница иде реком Љиг до њеног ушћа у Колубару, па потом реком Колубаром до њеног ушћа у Саву.

Јужна граница иде венцем (који раздваја сливове реке Пештан и реке Качар), од брда Шутице, преко Орловице, Вагана, затим косом која раздваја сливове реке Оњега и Качера, до ушћа реке Липовице у реку Љиг.

Источна граница иде од Дубоког, линијом преко државне шуме Липовице, па онда косом која раздваја сливове Барајевске и Топчидерске реке, а потом линијом која раздваја колубарска села, од космајских и јасеничких села: Араповац, Миросаљце и Даросаву од Сибнице, Дрлупе, Раниловића, као и Мисаче и Буковика и избија на брдо Шутицу.

Ова област обухвата просторе око реке Љига, Пештана, Турије и Бељанице, и обухвата села неколико општина: Лазаревац, Обреновац, Лајковац и Аранђеловац. Обухвата 54 насеља (Араповац, Арнајево, Баљевац, Барајево, Бариловица, Барич, Барошевац, Баћевац, Бистрица, Бождаревац, Брајковац, Бурово, Велики Борак, Велики Црљени, Венчане, Вранић, Врбовно, Вреоци, Гунцати, Даросава, Дражевац, Дрен, Дудовица, Жупањац, Зеоке, Јасенак, Јунковац, Конатице, Крушевица, Лазаревац, Лесковац, Лукавица, Мали Црљени, Медошевац, Мељак, Мислођин, Миросаљци, Петка, Пркосава, Прогореоци, Рудовац, Сакуља, Соколова(о), Степојевац, Стрмово, Стубица, Трбушница, Тулеж, Ћелије, Цветовац, Чибутковица, Шиљаковац, Шопић, Шушњар); од тога 34 места у лазаревачкој општини*. (* Карта на крају рада).

¹ Петар Ж. Петровић, *Шумадијска Колубара*, САН-у (из Српског етнографског зборника књ. LIX Насеља и порекло становништва књ. 31), Београд, 1949.

² Александар Ј. Стефановић, *Београдска Колубара*, Вожд, Космос, Београд, 1991.

³ Д. Видојевића, *Основне карактеристике слива Колубаре*, Агенција за заштиту животне средине (Река Колубара, дужина тока 86,4 км, највиша тачка 1346 м, најнижа 73 м),

Шумадијска Колубара обухвата површину од 420км² и има 68.356 хектара⁴.

Шумадијска Колубара и околне предеоне целине су током времена у неколико наврата биле потпуно испражњене; што је потом, уз још неке околности, поговало досељавању у ове крајеве.⁵

Прво „запустеније”, ових крајева, било је 50-так година после продирања Турака са истока на запад, на Балканско полуострво (крајем 15 века), када се из Србије иселило око 450.000 душа, те тада не остаје ни 10-ти део становништва.⁶

Друго „запустеније” се дешава под Арсенијем Чарнојевићем у Великој сеоби Србаља када уз 30.000 фамилија преко Саве и Дунава одлазе и Колубарци.

После Кочине крајине (1788-1791.г. - Свиштовски мир) Турци опраштају Србима учешће у рату, на страни Аустрије, и дају им право да сами организују своју нахијску и сеоску власт, што је била погодност за досељавање у ове крајеве.

У доба ослобођења, у почетку 19. века, највећи део београдског пашалука или Шумадија, био је покривен луговима и шумама, нарочито храстовим и буковим шумама. Села, растурина по пропланцима, била су удаљена једна од других и малобројна. Становништво се занимало нарочито сточарством, највише свињарством, радије него земљорадњом и повртарством. У току последњег века извршиле су се многе промене у физичком изгледу земље. Природна средина је све јаче експлоатисана а становништво се све брже прилагођивало овој средини. Отуда је потекло рационалније искоришћавање земљишта: данас се јасно разликују области земљорадње, повртарства и виноградарства. Серија преображаја се извршила без мало на овај начин.

Са променама које су настале у географској средини, са прилагођивањем различних досељеника овој средини и са увећавањем густине становништва све се више преображавало ово друштво, састављено у почетку од сељака. Они се насељавају по градовима, постају занатлије и трговци, почињу да примају навике градског живота.

Почетком 20-тог века развојем рударства и оснивањем Р.Б. Колубара, долази до нових масовнијих досељавања, тако да можемо закључити да је у ове крајеве вршено досељавање у неколико махова; после Кочине крајине, за време Првог србског устанка (када у њему учествује и велики број новопридошлих у ове област), после Другог устанка и формирања Књажевине Србије, после Балканских и Првог светског рата, пре Другог (бежећи од усташког ножа) као и после Другог светског рата и развоја Р.Б. Колубара. „Последње“ досељавање извршено је пред и за време најновијег рата 90-тих година овог века из Хрватске и Босне.

Досељавање у ове крајеве иде разним правцима по миграционим струјама (Динарска, Косовско-Метохијска и Моравско-Вардарска) које је установио наш велики антропо-географ Јован Цвијић⁷, а које важе за скоро сва досељавања:

1. Из Македоније долином Вардара, па Јужне и Велике Мораве,
2. Са Косова и Метохије и из Старе Рашке реком Ибром, па потом правцем планина Рудник и горња Јасеница у пределе десних притока Колубаре,

⁴ Александар Стефановић, *Колубара*, Културни центар „Хаџи Рувим”, Лајковац, 2005.

⁵ Спасић Б.Радомир, *Спасићи из Рудоваца у Шумадијској Колубари*, Запис, Аранђеловац, 2007.

⁶ О томе је говорио Атанасије Ђакон Србин, *Споменик Српске краљевске академије (XLII)*, Митрополија београдска,

⁷ Јован Цвијић, *Насеља српских земаља*, СКА, државна штампарија Краљевине Србије, Београд 1905.

3. Из Старог Влаха и са Златибора реком Западном Моравом, па потом правцем Рудник-Качер-Колубара,
4. Из Херцеговине низ реку Дрину, преко Мачве, Тамнаве и реке Колубаре,
5. Из Босне низ Дрину, преко Мачве у Колубару,
6. Из Срема преко реке Саве па насељавања на правцу Космај-Рудник.
7. Из Тимока и Браничева,
8. Из страних земаља,
9. Цигани (Гурбети, Цигани из Румуније и Цигани из Мађарске).

Не може се заобићи чињеница да је овај предео са широм околином био простор где се сакупило језгро србског народа и да је оно, по ауторовом убеђењу, централни бастион србства из којег нема даљег исељавања (нема се куд).

У периоду од 1740.г. (80-100.000 становника), па до краја 18-тог века број житеља ове области се удесетростручио.

Досељавањем, од 1790. до 1813.год. ново становништво је поново заузело стара напуштена села, називи су остали исти, а населили су узвишене косе и околиш не користећи „изворне” локације. Узроци пресељавања у ове крајеве су пре свега економске прилике и ратови. Понекад и појединачне судбине, склањања од крвне освете или бежања од казне за злочине.

У овом раду ћемо се позабавити и 3-ћом линијом досељавања; од оних првих досељеника средином и крајем 18 века, па све до данас.

Досељавање из Старог Влаха-Полимља

Стари Влах је историјско-географска област на југозападу Србије, простире се северно од Лима (Полимље) и источно од Дрине у сливу Моравице и Увца, северно од Сјенице. На западу Стари Влах се граничи са Босном, на југозападу са Херцеговином, на југоистоку са Рашком области, на истоку са Шумадијом а на северу са Колубарском области. То је планинска регија где се становништво углавном бави сточарством, а пошто је влах био назив за сточара, отуда води и порекло назива. Област је веома богата водом и подељена је на Златарски Стари Влах обухвата планину Златар (Општине Нову Варош и Прибој и Пријепоље), Златиборски Стари Влах (обухвата планину Златибор и Ужице) и Моравички Стари Влах (обухвата слив реке Моравице). У току 16-тог века Нова Варош је постала средиште Старог Влаха, а Прибој се сматрао његовим делом.

Треба напоменути да у Златарски Стари Влах не улазе златиборска села Драглица, Негбина, Бела Река и Јасеново која припадају планини Златибору и самим тим улазе у златиборски Стари Влах, који је ишао јужном границом Општине Чајетина, реком Увац, али су 1958. године ова четири села изузета управно из Општине Чајетина и припојена управно Новој Вароши, мада по свему и припадају планини Златибор а самим тим и управно Општини Чајетина.

Пашњаци и ливаде чине половину укупне територије, а око 35% је заступљено четинарским и буковим шумама, док је голих крашких терена занемарљиво мало.

Полимљем се називају области које се налазе у сливу реке Лима. Пошто је Полимље географска регија чија је окосница једна река, разни делови Полимља се налазе у склопу других области, у овом случају Санџака и Старог Влаха, а мањим делом и Рашке области. У Полимље спадају све оне општине кроз које протиче река Лим. Полимље се дели на Горње и Доње у правцу сјевер-југ.

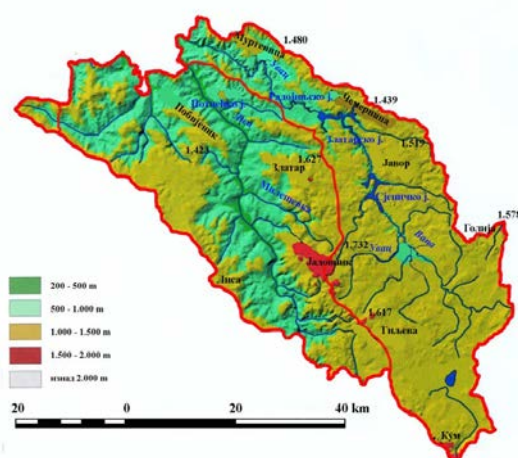


Доње (северно) Полимље одговара српским општинама кроз које протиче Лим, а Горње (јужно) црногорским. Центри ове области су у Србији: Прибој, Пријепоље, Нова Варош, Бродарево. У Црној Гори: Бијело Поље, Беране, Андријевица, Гусиње (где Лим протиче као Ључа) Плав, и Рудо (Босна и Херцеговина).

У Полимљу живе већином Срби, затим Црногорци, Бошњаци (односно делимично Муслимани у Црној Гори) и Албанци на самом југу (Албанаца има веома мало у односу на број осталих народа и површину коју они заузимају).

сл.1 - Река Лим и градови на Лиму Полимље у Србији

У погледу географских области, Полимље обухвата западне, јужне и југоисточне делове Санцака (пружа се правцем северозапад-југоисток у односу на Санцак, који се пружа правцем исток-запад). Доње Полимље обухвата јужне делове Старог Влаха. Полимље се на северу граничи са Златибором (граница је река Увац), на истоку са Рашком облашћу (на граници се налази Сјеница), на југу са црногорским Брдима, на југозападу ивично са Старом Херцеговином (Пљевља), а на западу са општином Рудо, Доњим Полимљем, односно са широм регијом Подриња.



сл.2 – Слиев реке Лима-Полимље

Регион Полимље једна је од ретких територија западног Балкана где су се на малом простору три данашње државе (Црна Гора, Србија, Босна и Херцеговина) сусреле, преплитале и оставиле снажне трагове – римска, православна и исламска култура и традиција.⁸



Сл.3 - Старовласи у народној ношњи

У вези са сеобама Јован Цвијић је записао: „ (...) Становништво се кретало попречним путевима, кроз превоје и метаностазичке вратнице. (...) По једном старом обичају, бар један члан задруге остајао је са својима на староме огњишту и њему су остављане непокретности и гломазне ствари, које се нису могле носити. Све остало је ношено на коњима који су у реду ишли на челу поворке. Уз исељеничке породице иде нешто оваца, затим које теле и крава али нисам видео волова.”

⁸ Славољуб Пушица, *Полимље: Сусрет цивилизација и култура на светим водама лима*, Зборник друге и треће конференције, Бањалука, 2009.

При сеобама, неке фамилије су долазиле директно из старог краја, док су се опет друге прво спуштале у долину Мораве па одатле стизале у Шумадију и Колубару.

Шумадски варијетет чине старе етничке групе, старије од великих миграција, и различне досељене етничке групе: динарско становништво које је сишло са планинских крајева на југу, косовско и вардарско становништво и развој друго.

Ово је становништво било заједнички и снажно прегло да се ослободи Турске и



да створи независну државу. Досељеници су имали да се прилагоде новој географској и друштвеној средини. Сви су се међусобно прожели и изједначили.

Сл.4 - Вреочани испред Милетића кафана, пред Велики рат, у ношњи која јасно указује на везе са предцима из Старог Влаха⁹

Више од половине досељеног становништва чинили су сточари који су се морали прилагодити земљорадњи. Уколико се

више земља крчила, досељеници су сви постали земљорадницима, каткад не без мучних напора.

Најпре су се лугови и шуме све више крчили, затим су ишчезле многе баруштине које су биле по долинским равнима, нарочито у густим луговима. Површине за обрађивање постале су пространије за седам или осам пута. Села која су раније била нарочито по брежуљкастом земљишту и у планинама спуштала су се све више у долинске равни и постала већа. Становништво је променило занимања и обрнуло се земљорадњи. Шљиваци су почели покривати све већу површину. Појавило се модерно виноградарство. До 1842. год. нови су досељеници могли искрчити шуме и искрчена земља припадала им је без икаквих формалности. Чак и после 1842. год. су досељеници могли добити земљишта у оселинама или се настанити у хатару¹⁰ некога села.

Преображено динарско становништво оставило је у карактеру Шумадинаца са траговима сточарске безбрижности инстинкт за независношћу и снагу - особине, које су ретке код досељеника са југа. Општи начин мишљења и рада, национални и друштвени идеал постали су им заједнички. Иако динарско становништво чини већину у Шумадији, образовала се услед мешања досељеника и старог становништва нова етничка група која нема чисте динарске особине. Она претставља снажну етничку комбинацију у којој су на динарске психичке особине јако утицале особине других група и често их знатно измениле.

⁹ Зоран А.Антонијевић, *Вреочани- становништво и друштвени живот у XIX и XX веку*, радни материјал за серијал књига о Вреоцима, Лазаревац, 2013.

¹⁰ Хатар, атар значи предео, крај, подручје.

С друге стране, у Шумадији се констатују, нарочито у току последња два века, највеће промене у географској и друштвеној средини и у занимању, промене које су са своје стране утицале на менталитет становништва.

Фамилије које су се доселиле

Овде ћемо навести примере досељених породица за које се поуздано зна одакле су дошли како из већ објављених материјала о местима Шумадијске Колубаре тако и из прича и сећања најстаријих становника којима су преносили, с колена на колена, њихови стари како не би заборавили.¹¹

Већина становништва Шумадијске Колубаре (као и Јесенице и Качера) дошла је из Санџака и то око 1806-9.године после продора Карађорђевој војске у те крајеве и повлачења у Шумадију. П.Ж.Петровић у својим материјалима¹² наводи да су из Старог Влаха дошла 43 рода, из околине Нове Вароши 2, из ок. Бјелог Поља 2, Пријепоља 5, итд. Такође напомиње да је било јаче учествовање босанских и панонских родова у Шумадијској Колубари него у другим областима у Шумадији, па наводи тај однос: овде 144 босанска рода, а у осталој Шумадији (Космај, Смедеревска Подгорина, Горња Јасеница, Гружа, Качер, Љубићка села) 120 родова; панонски досељеници 85 родова, а код осталих 159 родова.

За период који је испитивао П.Ж.Петровић карактеристичан је био живот у задругама тако да је тада најбројнија задруга била у Вреоцима Љубомира (Љубе - економа) Нешића из Вреоца, па задружна кућа Томашевића у Венчанама од 29 душа, М.Крџалића у Јунковцу од 26 душа и тд.

У садашњем времену скоро да нема уопште живота у задругама, већ по негде шире домаћинство са до 10-так житеља (отац и мајка, са синовима, снајама и унуцима). Већином се живи у једнопородичним домаћинствима. Посебно треба издојити један број родова за којих се са великом поузданошћу могу изложити њихова презимена од старина као и она која су у међувремену променили или разбијањем задруга издвојили као посебна и за које су локални истраживачи потрошили доста времена и труда да испитају њихове потпуније родослове.

Као што данас Србина који се врати из Америке називамо „Американац“, тако смо и Србе који су у Шумадију пребегавали, услед невоље или склањајући се од крвне освете, називали: Арнаути, Бугари, Власи, Грци, Мађари, Швабе, Ере, Сремци, Шопови и тд. Историјски се поуздано зна и кад је који талас досељавања запљускивао Шумадију, па и Колубарску, те је то нашло одраза и у називима тла и појединих породица. Тако су добеглице од Тимока и Старе планине називали „Бугарима“, „Бугарашима“ или „Шоповима“, из Старе Србије и Старог Влаха „Турцима“ и „Ерама“, из Срема „Швабама“, са Косова „Арнаутима“ и тд.¹³

Дмитровићи

Једна од најстаријих досељених „фамилија“ је свакако и она из које је потекао поп Ранко из Рудоваца иницијатор Другог србског устанка у чијој кући је одржан први састанак српских кнезова, свештеника и виђенијих људи.

¹¹ Милисав Пантелић, *Крушевица, Рудовци, Мали Црљени, Пркосава, Даросава, Прогореоци, Зеоке*, више књига из библиотеке „Хронике села“ одбор САНУ, Београд, од 1997 до 2005.

¹² Петровић је обилазио ове крајеве од 1933-1936.г. материјале завршио 1939.г. примљени у САНУ 1946.г.

¹³ Миодраг-Миле Недељковић, *Ко су Шумадинци*, фељтон у Гласу јавности од 12.03.-03.06.2001, Београд

Овај род се старином називао Јовановићи (по Јовану), па Дмитровићи (по Дмитру Јовановићу) и онда Ранковићи (по Ранку Дмитровићу; Митровићу; Јовановићу), а од његове браће и стрица су Давидовићи, Михаиловићи-Пантелићи и Аћимовићи.



Стара кућа поља Ранкових пољомака, чајмара зграђана око 1830. године, из ње су пошле сви Ранковићи

Сл.5 - Стара кућа нпопа Ранка

Овај род је дошао из Полимља (с оне стране Лима, тачније источна Херцеговина) одакле су прво отишли у црногорска брда а одатле преко Санџака и Голије низ Ибар, па преко Рудника у Рудовце, око 1806.године.¹⁴

Бабићи данас Петровићи, Ивановићи-Бабићи и Матићи, досељени из Бјелог Поља у Липље, а затим у Рудовце.

Ранковићи су се доселили из Старог Влаха у првој половини 19-века у Араповац. Славе Ђурђевдан.

Борисављевићи и Ђорђевићи су један род и доселили су се са Златибора у првој половини 19-века у Арнајево. Славе Св.Ђурђиц.

Радовановићи су старином од Сјенице. Славили су Св.Арханђела, а онда преузели женину славу Св.Јована. Живе у Арнајеву.

У Баљевац се нису досељавали из Полимља ни старином ни у садашње време.

Палачићи-Павловићи доселили су се од Пријеполја у првој половини 19-века у Барајево и славе Св.Јован.

Јовановићи су од Сјенице. Дошли су у првој половини 19-века у Барајево и славе Св.Јован.

Барзиловица се простире десном обалом реке Оњега, а на побрђу се доста стрмо спушта од стубичког вуса. Крајем 18-тог и почетком 19-тог века досељава се неколико родова: **Матијашевићи** (Радовановићи, Ђорђевићи, Никићи) славе Св.Јован а доселили су се од Сјенице (два брата Никаш и Матијаш);

Маринковићи у Барзиловицу дошли из Старог Влаха а старином су из Херцеговине и славе Св.Јован. Доселили се почетком 19-тог века.

У Барич село на десној обали Колубаре, недалеко од ушћа у Саву, није било досељених из Полимља.

Барошевац је село у средњем току Пештана са обе његове стране.

Ђорђевићи су род који је дошао пре Карађорђевог устанка у Барошевац (кућа им је била девета у селу-по предању), славе Св.Ђурђиц и вероватно су од Сјенице као и **Пантелићи** (од којих су Радојичићи, Пајићи и Пауновићи) који такође славе Св.Ђурђиц, а у Барошевац су дошли почетком 19-тог века.

Баћевац је село које не обилује изворском водом и скоро свака кућа нје имала бунар; налази се на коси која чини развође речице Магачке или Брчкомте и потока Липоваче.

¹⁴ Милисав С.Пантелић, *Рудовци*, Одбор САНУ за проучавање села, Београд, 2005.г.

Пре Карађорђевог устанка доселили су се **Шиндије**, од којих је настало десетак родова, а сви славе Св.Ђурђиц и старином су од Сјенице, као и **Докторовићи** (Матејићи) који славе Св.Арханђела. **Ћосићи** су из Бихора (територија Бјелог Поља-„Црногорско” Полимље), славе Св.Тому.

После првог српског устанка досељавају се **Филиповићи** из Старог Влаха, славе Св.Николу.

Михаиловићи су дошли у Бистрицу у првој половини 19-тог века од Сјенице. Славе Св.Николу.

Бајићи од којих су настали **Јовановићи**, **Митровићи**, **Јовичићи**, **Николићи**, **Радосављевићи**, славе Св.Ђурђић а дошли су крајем 17-тог века од Сјенице у Бождаревац.

Обрадовићи (**Јовановићи**) су старином дошли од Сјенице, у Брајковац. Слава Св.Јован.

Оташевићи (**Мартиновићи**, **Славковићи**, **Ђорђевићи**) дошли после Крађорђевог опседања Сјенице 1809.г. у Брајковац. Слава Митров дан.

Радосављевићи су од Сјенице. Они су под вођством Арсенија Чарнојевића, великом сеобом дошли прво у Трnavу код Чачка, да би се из то места преселили у тадашњи Смрдгиковац, данас Брајковац у засеок Дебело брдо.¹⁵

Бурово је мало насеље с леве стране Пештана, у његовом доњем току. Некада се то место звало Певалице. Нема досељених из Полимља.

Пламенићи (Јелићи, Матејићи, Павловићи, Томићи, Јовичићи, Јанковићи) славе Св.Ђурђиц. По предању дошле су две сестре, Прхута и Гуњавка из Старог Влаха у Велики Борак. Прхута је довела два сина од којих су Јелићи, Матејићи и Павловићи, а Гуњавка је имала једног сина, од кога су данашњи Томићи, Јовичићи и Јанковићи.¹⁶

Нинковићи су дошли у првој половини 19-тог века из Старог Влаха у Велики Борак. Слава је Св.Стеван.

Марковићи и **Настасићи** су такође дошли однекуд из Старог Влаха у Велики Борак. Један су род и славе Св.Ђурђиц.¹⁷

Пакићи (Јеремићи), **Кокоровићи** (Илићи), **Пауновићи**, **Радојичићи**, су један род и доселили су се однекуд из Старе Србије (неки помињу да су од Сјенице) још у 17-ом веку у Велике Црљене. Славе Ђурђевдан.

Аћимовићи и **Грчићи** су један род и досели су се из „Старе Србије” почетком 19-тог века у Велике Црљене. Славе Св.Николу.¹⁸

Јоксимовићи и **Константиновићи** су један род, славе Ђурђев дан, а дошли су „озго“ вероватно из Старог Влаха у Венчане пре Карађорђевог устанка.

После Карађорђевог устанка доселило више родова од Сјенице у Венчане, а међу њима су: Ћирићи и Обрадовићи су један род славе Св.Николу. Милинковићи славе Св.Арханђела. Лазаревићи славе Св.Јована.

¹⁵ Богољуб Вишњић-Боћа, *Да се не заборава-Брајковац*, Лазаревац, 2017.г.

¹⁶ Петар Ж.Петровић, *Шумадијска Колубара*, САН-у (из Српског етнографског зборника књ.ЛIX Насеља и порекло становништва књ.31, стр.133), Београд, 1949.

¹⁷ Исто стр.133, (У Велики Борак),

¹⁸ Исто стр.135, (У Велике Црљене),

Лакићевићи су од Бијелог Поља славе Св.Стевана а доселили су се 1879.г. у Венчане.¹⁹

Лакићи су дошли у Вранић од Сјенице у другој половини 19-века. Славе Св.Николу.²⁰

Врбовно је постало од расељеног конатичког засеока Пољана „за прве Милошеве Србије” одакле су се преселили **Степановићи** (Кузмановићи, Николићи, Ранковићи, Јовановићи, Иванковићи, Димитријевићи, Миловановићи, Тривуновићи, Обрадовићи, Пантелићи) старином од Сјенице а од којих су настали ови млађи родови (у загради). Сви славе Св.Јован.

Лазиви (Давидовићи и Степановићи) у Врбовну су такође старином од Сјенице, досели ли су се 1809.г. и славе Ђурђевдан.²¹

Вреоци је највеће село у Шумадијској Колубари. Насељено место према попису из 2002.г има 1088 домаћинстава и 3210 становника са неколико хиљада свакодневно присутних радника Комбината Колубара. У прошлим временским периодима било је једно од највећих места општине Лазаревац са бројем становника који је прелазило број становника Лазаревца (до 1960-тих). Због изузетно повољних услова за живот (обилје воде, пашњака и шума, ораница прве и друге ратарске класе, четири реке које су пресецале место са свих страна, великих шума, засада свих врста воћа и др.) одувек је привлачило становништво па бележимо њихово присуство уназад неколико векова.

Писани трагови датирају с почетка 16-тог века и све до данас се уочава пораст броја домова и становништва. Име је добило по врелцима, водама којих је било свуда, или по локалном врелу (јужно од садашњег гробља које су Аустријанци у 18. веку затворили сировим говеђим кожама, јер је често изазивало поплаве). Назив места се мењао неколико пута (Вирелца, Врелца, Врелаци, Врељаци, Вреоци). Прва школа је саграђена 1848-1852.г. На овом простору, по предању је било више цркава. Сада постоји Нова црква (саграђена 1875.г) и црква брвнара из 1817.г саграђена 10-так метара северније од претходне за коју је гроф Нојперг 1723.г записао да се не зна када је саграђена. Пре ње је у месту Кључ код Колубаре постојала прастара црква од које су остали само камени „олтари” у брвнари и делови темеља ископани и затрпани при надирању копова.

1855.године ископан је угаљ у Вреоцима што ће изменити историју и живот читаве области. Данас је ово, моје родно село, од некадашњих 19км² сведено на четвртину површине због надирања копа РБ „Колубара” и скоро потпуно расељено.

После „запустенија” целе Шумадије и у ово место долазе фамилије из свих Србских земаља од друге половине 18 века, тако да није забележено (нити у предањима, нити у путописима) да је било старинаца.

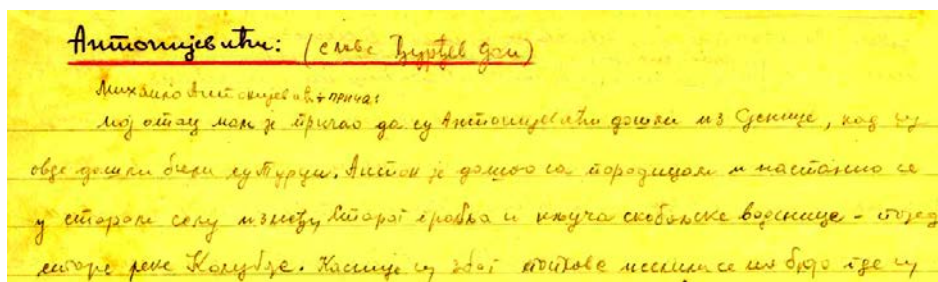
Антонијевићи се убрајају у најстарије родове у Вреоцима, славе Св.Ђурђа и по причању Михаила Антонијевића 1960.г. дошао је Антон са породицом од Сјенице преко Новог Пазара у другој половини 18-тог века. Славимо Ђурђевдан.²²

¹⁹ Исто стр.139, (У Венчане),

²⁰ Исто стр.143, (У Вранић),

²¹ Исто стр.144, (У Врбовно),

²² Зоран А.Антонијевић, *Вреочки РОДослов*, за серијал књига о Вреоцима, радни материјал Драгомира Н. Лукића (из записа вођених са старим вреочанима од 1958.г. до 1963.г.), Вреоци, 2007.



сл.6 - Запис о Антонијевићима

Ранковићи, чији је предак Жути Ранко који је знао воће калемити а занат изучио у

Златном Прагу (па по повратку калемио по Вреоцима, Цветовцу, Медошевцу, Великим Црљенима и другде.), доселили су се у Вреоце од Сјенице и славе Митровдан.²³

Село Гунцати је на развођу између Барајевске Реке, Гунцатске реке и Буковца, са свију страна опкољено је речицама и потоцима и веома погодно за живот, али није забележено да је се неко доселио из Полимља (из Старог Влаха, Санџака, или околине Нове Вароши). Већином се досељавало становништво из Срема и са Косова као и из „Средње Србије“.

Шестани-Шестановићи (Станојевићи, Грујићи²⁴, Ранковићи, Гавриловићи, Миловановићи, Пантелићи, Перишићи, Прокићи, Радојичићи, Филиповићи) су се доселили у Даросаву крајем 17-тог века из Херцеговачког Полимља или Сјенице (друго казивање), или из Шестана у Црногорској Крајини. Све наведене фамилије су један род и славе Св.Јована.

Сердари²⁵ (Сердаревићи²⁶, Вићентијевићи, Гајићи, Маринковићи, Милојевићи, Јаковљевићи, Јовановићи, Станојловићи, Станчићи, Радојковићи, Синђелићи, Томашевићи) имају заједничког претка и дошли су од Сјенице пре Првог србског устанка у Даросаву.

Павићи славе Митровдан из Старог Влаха доселили у Даросаву у првој половини 19-тог века.

Село Дражевац је у доњим долинама речице Јасенове и Марице и у равници код ушћа Пештана у Колубару. Пред крај 18-тог века долазе **Арсеновићи** (Николићи, Селенићи-Петровићи) су један род и дошли су од Сјенице. Славе Св.Николу.

Село Дрен (некадашњи назив Куке) има крајеве који се називају по родовима. Налази се источно од Лазаревца и граничи се са њим али не зна се да се неко старином доселио из Полимља.

Село Дудовица се помиње далеке 1664.г. а по архивама од 1811.г. Такође нема досељеника из Полимља. Углавном су се досељавали из рудничког краја.

Лазаревићи су од Мокре Горе у Старом Влаху дошли у Зеоке у 19-том веку и славе Св.Николу.

Лазаревићи (Илићи, Лукићи, Беговићи) су један род и сви славе Св.Николу. Дошли су у другој половини 18 века у Жупањац.

²³ Исто.

²⁴ Од Грујића је био познати државник Јеврем Грујић,

²⁵ По сердару Миловану који је дизао устанак са Карађорђејем против дахија,

²⁶ Од Сердара је био хајдук Петар Максвац, главни лик у роману С.Ранковића „горски цар“, који је погинуо у потери у Даросави (после другог св.рата Даросава је до скоро носила назив Партизани).

Видаковићи су такође дошли у Жупањац из Старог Влаха крајем 18-тог века. Слава им је Св.Арханђел. У 19-том веку су дошли **Радовановићи** (Ђорђевићи) од Сјенице у Жупањац. Слава Ђурђевдан.

Зеоке је, по предању најстарије место у Шумадијској Колубари, па после њега долази Шопић. Упамћено је као родно место кнеза Станоја Михаиловића. Није било досељавања из Полимља.

Минићи славе Ђурђевдан и доселили су из Пријепоља у Јасенак око 1870.г.

У Јунковац су се досељавали углавном из Босне и Баната као што је и са Комненовићима или **Крџалићима** (Јаковљевићи, Марковићи, Мијатовићи) и **Даријевићи** (Драгићевићи) који славе Ђурђев дан, а старином су од Сјенице.

У Конатице су пре Карађорђевог устанка од Сјенице дошли **Кондићи** славе Св.Ђурђиц и **Ђосићи** славе Св.Стеван.

Сандићи (Пантелићи) који славе Св.Враче су још пре Карађорђевог устанка дошли од Сјенице у Крушевицу.

Лазаревац је младо насеље настало од Шопића који је проглашен варошицом 1882.г. а Горњи Крај Шопића се издваја и прозове Лазаревцом 1889.г на 500-годишњицу Косовског боја. Тако није било досељавања у Лазаревац у 19-том веку али у другој половини 20-тог долазе породице из целе Југославије, због РБ „Колубара“, па и из Полимља (биће назначено у делу који се односи на досељавања у другој половини 20-тог века).

Ерићи, дошли у Лесковац у 19-веку из Селевца али су старином из Старог Влаха.

Лукавица је у врху долине речице Лукавице и позната је као село са 1.000 виолина, али у ово место се нису досељавали из Полимља ни раније ни у „новија“ времена.

Мали Црљени се налазе на левој обали реке Пештан, а према ранијим поделама делили су се на Горњи крај, Доњи крај и Петковачу. У овом насељу је живео стариначки род Црљенци који се иселио у селу Пиносаву код Београда, па је вероватно по њему ово село добило име. На простору Петковаче некада је било насеље Доња Бистрица у које се поново досељавају старинци Црљенци и то после велике сеобе 1690.г. када се име насеља мења у Мали Црљени²⁷ (јер већ постоји место Велики Црљени северније на око 20-так км. према Београду.

Милосав²⁸ (рођ.око 1775.г.) зачетник фамилије **Милосављевићи**, доселио се из Санџака и слава им је Св. Ђурђиц.

Пантелија²⁹ је зачетник фамилије **Пантелић** (рођ.1770. умро пре 1827.г.) доселио се из Санџака од Сјенице око 1880.г. Славе Петровдан.

Петар Вуковић³⁰ (рођ.око 1775. умро пре 1827.г) доселио се са породицом из Санџака од Сјенице око 1800.г. чији су потомци користили презимена: **Вуковић**, **Петровић**, **Степановић** а слава им је Ђурђевдан.

²⁷ Милосав С.Пантелић, **Мали Црљени прошлост и садашњост**, књ.301 библиотека „Хронике села“, ст.19, Београд 2006.г.

²⁸ Исто, стр.137.

²⁹ Исто, стр.184.

³⁰ Исто, стр.194.

Карићи (Василјевићи, Марковићи, Матићи) слава је Св.Лука, **Недељковићи** славе Св.Стевана и доселили су се од Сјенице после Карађорђевог војевања око 1809.г. у Мале Црљене, као и **Радивојевићи** и **Веселиновићи**.

У село Медошевац, које је добило име по меду дивљих пчела што је капао са дрвећа или по трави „медљика“ које је било у великим количинама на ливадама од давнина је знано као насељено место. Овде су се најстарији родови доселили из Старог Влаха и од Сјенице. То су **Миљојчићи** (слава Св.Ђурђиц), **Суботићи**, **Кумрићи** (слава Св.Пантелија) од Сјенице, а **Неговановићи** (Ковачевићи данас Митровићи, су један род и слава им је Митров дан); са којима су истовремено дошли и Пандуровићи, Кнежевићи (Милосављевићи) који славе Св.Арханђела из Старог Влаха и то још у 18 веку.

Лазаревићи (Савићи и Мирковићи) један род и славе Лазареву суботу дошли од Сјенице почетком 19-тог века у Мељак.

Оснивачи села Миросалци су били Јеремићи, још пре Карађорђевог устанка, али су они изумрли. **Ранковићи** (Мијатовићи, Бранковићи, Марковићи, Петровићи) славе Митровдан (посвећен Димитрију солунском), а доселили су се од Сјенице-Стари Влах.

Мислођин је на десној обали Колубаре недалеко од њеног ушћа у Саву и први пут се помиње 1721.г. Нема података да се неко у 18 и 19 веку доселио из Полимља. Иначе је оскудно изворима и водом за пиће.

За село Петка које је између река Колубаре и Љига, постојали су браћа Петко (оснивач села), Марко и Степан и сестра Дока што је забележио Магарашевић³¹ уз напомену да је то по предању. Пре Карађорђевог устанка од Сјенице су се доселили **Томанићи** и славе Св.Јована. **Иванковићи** (Росићи, Ракићи, Стошићи, Ивановићи, Павлвићи, Близнаковићи, су један род), славе Св.Стевана, дошли су од Сјенице. Фамилија **Ђинђић** се доселила из Пријепоља крајем 19-тог века и славе Св.Николу.

Пркосава је село близу Рудоваца и највероватније је од њега и настало. Насељавају га досељеници из околине Новог Пазара и једна фамилија, **Марковићи**-црногорци славе Св.Николу дошли су из Санџака од Сјенице као и **Милисављевићи**, **Вучићевићи** и **Ђаковићи** око 1809. Имају исту славу. **Милићевићи** су дошли исто из Санџака од Сјенице, а славе Лазареву суботу. **Павловићи** су такође дошли из Санџака од Сјенице нешто касније од претходника. Славе Св.Николу. **Ристановићи** (Недељковићи, Вукадиновићи) долазе из истог краја у Пркосаву и славе Ђурђевдан. **Ђирићи** (Илићи-Павловићи) дошли из Санџака из места Бихор, слава Св.Јован.³²

Спасојевићи је најстарији род у селу Прогореоци (Прогоревци) и дошли су од Сјенице, пре 1800-те године. **Поповићи** су од Јоксимовића у Орашцу а старином су од Берана и славе Св.Мрату (Св.Стефан Дечански-24.новембар).

Бабићи (Петровићи, Ивановићи и Матићи) по предању данашњих потомака су доселили у Рудовце пре 1800.г. (сматрају се старинским родом) из Бјелог Поља и славе Св.Јован. За мирковиће се незна одакле су али су у Рудовцима били пре 1800.г. славе Св.Јован и дошли су из Кадине Луке али се предпоставља да су старинама и они из Бјелог Поља, Полимља. Мирко, родоначелник фамилије умро је пре 1827.г.

³¹ Ђорђе Магарашевић, *Путовање по Србији у 1827.г.* Етнолошка књижница, књ.1 ст.44, Београд 1934.г.

³² Милисав С.Пантелић, *Пркосава*, библиотека Хроника села књ.331, Београд 2008.г.

Дамљановићи су се доселили у Рудовце почетком 19 века после (око 1809.г.) после карађорђевог војевања у Санцаку па се може претпоставити да су од Сјенице.³³

Сакуља спада у најмања насеља Шумадијске Колубаре и средином 20 века имала је око 8 родова али нема сазнања да је неко дошао из Полимља.

За село Соколово, нема сазнања да се неко доселио из Полимља.

Степојевац је раније носио назив Баташина и у првој половини 18 века имало је свега 7 кућа, а онда се још пре 1800.г. досељавало становништво углавном од Сјенице и то родови: **Лесандрићи** (Томићи, Ђуришићи, Милошевићи) који славе Св.Стевана, па **Милосавци** (Бркићи, Ђирићи, Илићи) славе Ђурђевдан, **Мићићи**, славе Ђурђевдан, па **Вићентијевићи** (слава Св.Илија), **Ранђићи** славе Ђурђевдан.

Стрмово је мало село на коси која чини развође Турије и Пештана. Тренутно „виси“ изнад површинског копа „Поље Б“. Литија се носи на Бели четвртак, а заветни дан су Младенци. Основао га је туфегџија-пушкар Чола Неранџа са своја четири сина, а дошли су од Дрима. Некако у исто време долазе из околине Сјенице **Чавићи** (Милошевићи) који славе Срђевдан-7 октобар. У другој половини 19-тог века досељавају се Страровлашани **Симићи** који славе Ђурђевдан.

Средојевићи су фамилија која се у Стубицу доселила из Милешева код Пријепоља, после Карађорђевог устанка, и славе Ђурђевдан. Ово је једини род који се из Полимља доселио у Стубицу у којој је породица Новичић стариначки род.

Село Трбушница је на развођу Пештана и Оњега и насеље се дели на два краја: Црнишаву и Радишки крај. Са доста сигурности се може тврдити да је Трбушница постојала још у 13-том веку јер реч терб, која је у називу места је у немањикој држави, значи избочину, узвишицу тј. село на брегу што Трбушница и јесте.³⁴ Постоје називи атара и предања која указују на средњи век. Из Старог Влаха, највероватније 1792.г. досељавају се породице **Суботићи**, **Стевановићи** и **Живковићи**³⁵. После Карађорђевог устанка, досељавају се **Недељковићи** који славе Св.Ђурђиц.

Село Тудеж некада се звало Равнобаћа, а по предању данашње име је добило када је неки владика путовао на коњу који ту посустане и леже. Владика сав очајан рече: „Зар ту леже!“ те се од тада ово село назива Тудеж и Тудеже. Од Сјенице се у ово место доселише још у 18 веку **Адамовићи** и **Опутићи** (Аврамовићи, Једоксићи) који славе Ђурђевдан.

Ђелије су село које се у облику троугла завлачи између реке Љиг и реке Колубаре. У њему су се водиле жестоки бојеви за време Колубарске битке 1914.г. и то скоро на целој територији. По предању у истоименом манастиру је сахрањен слепи Гргур син деспота Ђурђа Бранковића. Постоји и чувено Аниште (Анине), насеље из доба римске империје, које је коришћено и у средњем веку.

³³ Милисав С.Пантелић, *Рудовци*, библиотека Хроника села књ.263, Београд 2004.г.

³⁴ Миомир Ж.Плећевић, *Историјски преглед околине Трбушнице и порекло становништва Трбушнице, књига 1*, Трбушница, мај 1991.г. (ауторско издање).

³⁵ Исто.

Пре карађорђевог устанка овде се доселио предак данашњег рода **Ненадовића** али из Босне и славе Ђурђевдан. Могуће је да су дошли из дела Босанског Полимља.

Цветовац је село на алувијалној равни између река Колубаре, Лукавице, Пештана и њихових отока Пештанца и Брзака. Старо насеље је било на месту Старом селу где су се досељавали од Сјенице први родови средином 18 века. Овде су до 80-тих година 20. века били сачувани споменици најстаријих досељеника без натписа и шара, али сам из приче Драгомира Н.Лукића хроничара врелачког сазнао да је ту био и споменик Антонија, родоначелника моје фамилије Антонијевића који је дошао негде од Сјенице.

Из овог насеља се премештањем становништва насељавају запустело Вреоце, а на месту Борачке воденице са најбољим цветним ливадама, где су биле 4 колибе за стоку вреочана, формира се насеље Цветовац.

Ово насеље је званично проглашено за село 1874.г.³⁶ а дотле је било заселак Вреоца. Цветовац се помиње и много раније у дефтерима турским још 1528.г.³⁷

Чибутковица је село Шумадијске Колубаре у које се доселило највише породица из Полимља или како мештани кажу: „Од Лима“.

Село се помиње као Ковач³⁸ пре него што је добило име Чибутковица. Литија се носи о Белом четвртку по Духовима. Заветина се није држала, али град потуче летину на дан летњег Св.Арханђела Михајила 1883.г. те од тада тај дан постао заветан и празнује се. Од воде Лима су се у 19-том веку, доселили следећи родови: **Црноречани** (Радосављевићи, Тадићи) који славе Св.Николу; **Јовановићи** чији се предак Петар Буква доселио од Лима и славе Св.Јован; **Павловићи** славе Св.Ђурђиц, а предак им се доселио из Пирлitora на Лиму; **Милутиновићи**, слава Св.Никола, чији се предак, дед Клемпо доселио из Рутоша код Нове Вароши; **Лукићи** су дошли из Умчара код Београда, а старином су од Сјенице и славе Св.Луку.

У село Шиљаковац које је у долини речице Опарне, између Вранића и Великог Борка, није било досељавања из Полимља.

Шопић је једно од већих села и у Шумадијској Колубари и простире се између речица Лукавице, Пештана и Колубаре. Недалеко од железничке станице изоравани су темељи неког старог насеља. Од овог места је на простору брда Збеговац настао Лазаревац који је проглашен за варошицу 1889.г.

Бирчевићи су стари род чији се предак доселио од Сјенице и у Шопићу затекао 5 кућа. Од Бирчевића су настали и ови родови Павловићи, Готовчрвићи, Стајчићи, Миливојевићи, Милошевићи, Николићи, Новаковићи, Остојићи и Микићи и сви славе Св.Арханђела.

Петронијевићи (Јаковљевићи, Ђорђевићи, Симићи, Јеремићи) славе Св.Враче и за њих говоре да су дошли из Босне, али је вероватније да им се предак Петар Брка доселио од Сјенице у време Карађорђевог устанка.

Село Шушњар је настало од засеока Петке на крчевинама густе шуме па је по томе и добило име.

³⁶ Српске новине од 26 марта 1874.г.

³⁷ Хазим Шабановић, *Турски извори за историју Београда. Катастарски пописи Београда и околине 1476-1566.г.*, Београд, Историјски архив Београда, 1964.

³⁸ Евлија Челебија, *Путопис*, Сарајево, 1967.г.

Пре Карађорђевог устанка овде се доселило три рода.

Један од њих је и у селу најстарији род Ђукетићи који славе Св.Николу и доселио се од Пријепоља. Њихов предак је Ђукета Петрашиновић-пријепољац чији су синови учествовали у походу на Сјеницу са Карађорђем у Првом српском устанку 1809.г.

У претходном делу рада обратили смо више пажње најстаријим насељавањима Шумадијске Колубаре користећи, истраживања, радове и путописе Петра Ж.Петровића, Георгија Магарашевића, Милоша Милојевића, Јована Цвијића, Мила Недељковића и других уважених истраживача као и радове локалних историка и родословаца који су у више књига, стручних радова, новинских чланака и студија обрађивали овај крај, посебно места општине Лазаревац. (Александар Стефановић, Милисав Пантелић, Миомир Плећевић, Мирослав Живановић, Радмила Васиљевић, Зоран А.Антонијевић, Драгомир Лукић и др.)

Желели смо да обухватимо сва 54 места која се „убрајају” у Шумадијску Колубару мада овај појам није дефинисан у географији, али је због специфичног менталитета становника, историсјких догађања на овим просторима као и врло карактеристичног положаја где су се преламали интереси великих сила и постављале граничне карауле прихваћена „дефиниција” Петра Ж.Петровића као и карта ове „области” коју су касније користили сви они који су писали радове и књиге овог подручја. Тако да су и аутори овога рада сагласни да се ова одредница користи и надаље.

Средином 20-тог века у Шумадијску Колубару се досељава велики број породица из свих крајева Југославије тражећи посао у РБ „Колубара” и фирмама које су (скоро све) упућене на сарадњу са рударским басеном „Колубара”. Па тако долазе и из области Полимља и ту се, због добрих материјалних услова (солидна плата, станове и могућност непредовања), задржавају, заснивају породице и остају. Није био редак случај да дођу и читаве фамилије и остају и до данас у овој области.

Како је у питању већи број досељених породица у овом раду ћемо се задржати углавном на досељавање из „српског” Полимља док напомињемо да их има доста и из „црногорског” Полимља, посебно из Бјелог Поља и Берана.

Истраживања смо спровели у периоду од 3 месеца и успели смо да контактирамо све доле наведене фамилије, поразговарамо са њима али су остала обећања да у детаљнијем анализирању посветимо већу пажњу њиховим коренима, родословима, обичајима и др.

Ракоњци, највероватније пореклом од Дрекаловићи долазе у бјелопољски крај на подручје Сјенице у села Вишњице, Богути и Богачиће почетком 17-века, а одателе сеобама се „крећу“ по целој бившој Југославији, па и свету. Славе Св.Николу. Породица Вукајла Ракоњца долази у Лазаревац средином 20.века и ту заснива породично огњиште.³⁹

Безаревић породица се доселила у Лазаревац 1980.г. из Коловрата од Пријепоља и славе Лазареву суботу.

Булатовићи у Лазаревац 1980.г. досели се из Равне Ријеке опш.Бјело Поље. Славе Лукиндан (Св.Луку)

³⁹ Вукајло В.Ракоњац, *Књига о Ракоњцима*, ауторско издање-штампа graficom/uno, Нови Београд, 2006.

Вековићи су доселили из Лужца код Берана у Лазаревац 1970.г. славе Ђурђиц (пренос моштију Св.Ђорђа).

Вековићи доселили се из Берана у Петку 1984.г. славе Ђурђиц.

Видаковићи су из села Избичај код Пријепоља доселили се у Лазаревац 1960.г. Славе Св.Николу.

Дамјановићи су доселили у Лазаревац 1968.г. из Прибојске Бање. Славе Илиндан (Св.Илија Громовник, народ му је преписао особине старословенског бога Перуна који је управљао муњама и громовима; не радити на овај дан).

Дробњак фамилија досељава се у Врбовно 1989.г. из села Хрта код Пријепоља и славе Св.Ђорђа.

Дробњак (друга фамилија) досељава се у Лазаревац 1987.г. из села Пода код Бјелог Поља и славе Ђурђиц.

Дубоњићи су из Прибојских Голеша и доселили су у Петку 1987.г. Слава им је Ђурђевдан.

Јацићи су старином из Пљеваља али су доселили из села Амзићи општина Нова Варош у Вреоце 1985.г. у Барајево 1980.г. и још у Врбовно и Шиљаковац.

Кубуровићи су из Оровца код Пријепоља доселили у Лазаревац 1989.г. и славе Никољдан (Св.Никола).

Матовићи су се доселили у неколико места из Косатице код Пријепоља и сви су један род. Славе Никољдан (Св.Никола). Дошли су у Лазаревац 1978.г., у Лесковац 1972.г. у Велике Црљене 1957.г. и 1978.г. у Барајево 2005.г.

Милошевићи су се доселили у Лазаревац 1990.г. из Ђурашића код Пријепоља и славе Јован(њ)дан (Св.Јован Крститељ).

Опанчине из села Павино поље код Бјелог поља, доселили су се у Крушевицу 1977.г. славе Св.Николу.

Опанчине из Лучице-Коловрат општина Пријепоље доселили у Вреоце 1965.г. и славе Св.Николу.

Парандиловић дошли од Пријепоља у Лесковац око 1980.г. Славе Лучиндан.

Пештерац је доселио у Лазаревац 1985.г. из села Челице (изнад Нове Вароши) и слави Ђурђевдан (Св.Ђорђе победоносац).

Прчетићи су доселили у Степојевац 1980.г. и у Лазаревац 1990.г. Славе Ђурђевдан.

Рађеновићи се досељавају у Лазаревац 1991.г. из Крајчиновића-Крњаче од Прибоја и славе Лазареву суботу (васкрсење Лазара Четвородневног).

Станићи су се у Лазаревац 1974.г. доселили из Крњаче Прибојске. Слава је Ђурђевдан.

Тописировићи су доселили у Чибутковицу 1998.г. из Прибоја, славе Мратиндан (Св.Стефан Дечански).

Цмиљановићи су се доселили из села Ђурашић од Пријепоља, славе Св.Ђорђа у Вреоце 1965.г. и у Лазаревац 1989.г.

Чпаљак су дошли у Лесковац у другој половини 20-тог века. Славе Томиндан.

Чпаљак славе Томиндан (Св.апостол Тома) а доселили се у Лазаревац 2012.г. из Пријепоља.

Шалипур је фамилија дошла из Прибојских Голеша у Лазаревац 1975.г. Слава је Св.Јован.

Напомињемо да има и доста досељених из „Црногорског“ Полимља⁴⁰ као што су: Из Берана породице **Марковић, Бабовић, Јоксовић, Кастратовић, Тодоровић, Ђорђевић, Љубић, Јоксовићи** и др. ...

Из Бјелог Поља породице **Ракочевић, Јочић** и др. ...

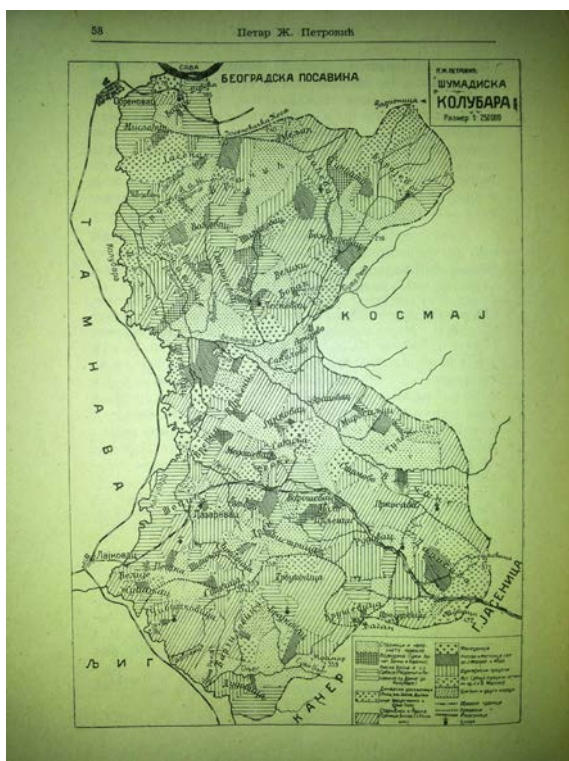
Из Андријевице породица **Миловић** и др. ...

Из Плава породица **Шошкић**.

Уместо Закључка

Такав је био цео 17. век, најзлокобније столеће наше историје, са Великим сеобама као завршним чином. И у следећем веку, на чијем смо почетку, у средини и на крају претурили велике ратове преко наших глава, понављају се сеобе. После једне од њих, по замашности назване Друга велика сеоба, почиње поново да се народом пуни Шумадија, поприлично запустела. Између две велике сеобе (1690. и 1736. године) у њу пристижу и успут, делећи се, размештају многе породице. После Другог светског рата у Шумадијску Колубару долазе многе породице, како наш народ каже: „трбухом за крухом“, и насељавају углавном места у општини Лазаревац, првенствено због развоја рударског басена Колубара.

У Шумадији (па и у Шумадијској Колубари) је згуснута снага српских земаља,



како динарских тако и косовско-вардарских. Родољубље је постало изразита црта народног карактера. Ова је национална душа нашла у независној српској држави најповољније земљиште. Јунаштво динарског типа појачано је војничком организацијом, чији су се многи ратни подвизи манифестовали у балканским ратовима и за време Великог рата.

Интелектуалне способности су исте способности као карактеристичне за динарски тип уопште. Али у Шумадији се често срећу сељаци широке и објективне интелигенције, који посматрају ствари и догађаје и дају своје мишљење тек кад се потпуно обавесте. Сем тога најдаровитији схватају многе ствари интуицијом и осећајем.

*) *Сл.7 - Карта Шумадијске Колубаре – Петар Ж.Петровић*

⁴⁰ Сви су се углавном доселили у Лазаревац